

# *Ben & Lila* *et leurs copains extras*



*Le mot de Marina, chef d'orchestre de ce livret rempli de bienveillance.*



*Maman de 2 enfants, dont Yanis, petit loulou polyhandicapé de 4 ans, j'ai été "catapultée" dès sa naissance dans ce monde parallèle du handicap. J'ai découvert un monde insoupçonné fait de multiples richesses humaines mais malheureusement peu mis en lumière.*

*Mon souhait le plus cher pour toutes les personnes en situation de handicap et mon petit garçon est de vivre dans une société inclusive et bienveillante pour tous.*

*Les enfants sont les adultes de demain : les sensibiliser dès leur plus jeune âge, permet de porter un autre regard sur le handicap et de construire durablement des valeurs altruistes et respectueuses.*

*Ce projet prenant plus de sens en équipe, réunir des associations très engagées dans le domaine du handicap s'est donc fait tout naturellement. Une collaboration inspirée a permis de construire ensemble ce livret de sensibilisation et apporter nos expériences personnelles pour enrichir son contenu.*

*Le handicap ne fait pas de discrimination : il peut toucher tout le monde, quelque soit son âge, son genre, son origine ou son milieu social. Le handicap peut être permanent ou temporaire à tout moment de sa vie. Nous espérons que vous prendrez autant de plaisir à découvrir ce livret que nous avons tous pris plaisir à le co-réaliser.*

*Marina*

# SOMMAIRE

**La déficience visuelle** ..... pages 4-5

**La déficience auditive** ..... pages 6-7

**La déficience motrice** ..... pages 8-9

**La déficience intellectuelle** ..... pages 10-11

**Le handicap cognitif** ..... pages 12 à 17

-Le handicap cognitif : **DYS** ..... page 12-13

-Le handicap cognitif autisme : **Austisme** ..... pages 14-15

-Le handicap cognitif : **TDAH** ..... pages 16-17

**Le handicap psychique** ..... pages 18-19

**Les maladies invalidentes** ..... pages 20-21

**Bien vivre ensemble** ..... Page 22

**Lexique**..... (Au fil des pages les mots compliqués sont **en vert.**) Page 23



## La déficience visuelle



Salut, moi je suis Oupa, je suis Chien-guide et j'accompagne mon maître Tom qui est déficient visuel. Cela veut dire qu'il ne voit pas correctement et qu'il a un problème au niveau des yeux.

A l'origine, Tom était malvoyant mais sa maladie s'est aggravée et il a perdu la vue petit à petit jusqu'à devenir non voyant, ou aveugle comme on a l'habitude de dire.

Pour Tom, il s'agit d'une maladie de naissance mais la déficience visuelle peut aussi venir d'un accident, d'une infection ou tout simplement lorsque les gens vieillissent. Les problèmes de vue comme la myopie ou d'autres défauts des yeux qui se corrigent avec des lunettes ne vous feront pas devenir aveugle.

En France, il y a environ deux millions de personnes qui souffrent d'une déficience visuelle, cela fait trois personnes sur 100.

Dans sa vie de tous les jours, Tom à besoin de moi pour l'aider dans ses déplacements car il ne peut pas voir les obstacles qui se trouvent devant lui. Avant que je ne sois là, il utilisait une canne blanche. Pour apprendre à se déplacer tout seul et en sécurité sans voir, Tom a pris des cours de locomotion.

Salut toi, qui es-tu et de quel handicap vas-tu nous parler ?

Du coup, il est impossible pour Tom de pouvoir lire ou écrire comme tout le monde. Heureusement, il existe des solutions vocales qui lui permettent d'utiliser un ordinateur ou un téléphone pour communiquer et travailler avec les autres. Avant les solutions vocales, les personnes aveugles utilisaient l'écriture Braille qui leur permettait de lire et d'écrire.





J'ai quelques conseils à vous donner si vous voulez aider une personne aveugle ou mal voyante !

Si vous rencontrez une personne déficiente visuelle, il est important de lui parler en utilisant des indications précises comme « devant toi, à gauche ou à droite, à un mètre, etc. » plutôt que de faire des gestes. Si vous dites « là bas » en montrant, la personne ne comprendra pas de quoi vous parlez ! Assurez-vous que la personne a compris que vous lui parlez car elle ne peut pas voir votre regard.

Pour guider une personne, vous devez lui proposer votre coude mais ne pas lui prendre le bras ou le tirer derrière vous. N'oubliez pas de lui demander avant si elle a besoin d'aide !

Attention ! Nos yeux sont fragiles et nous ne savons pas encore les réparer. Notre vue baisse en vieillissant et il est important d'en prendre soin tout au long de sa vie pour la préserver. Pensez toujours à protéger vos yeux du soleil et à ne pas trop vous exposer aux écrans. Toutes les personnes déficientes visuelles ne sont pas aveugles et dans le noir complet. Certaines arrivent encore à voir des lumières ou des formes. Pour certains malvoyants, il est encore possible de lire des choses si l'écriture est très grosse ou en se plaçant très près. Dans tous les cas, n'hésitez pas à lui proposer votre aide et à lui parler comme à n'importe qui !



## La déficience auditive



Chaque jour, nous croisons des personnes sourdes ou malentendantes dans la rue sans s'en rendre compte. En effet, la surdit  est un handicap invisible qui est plut t m connu du grand public.

10 millions de personnes ont des probl mes auditifs, soit 16% de la population

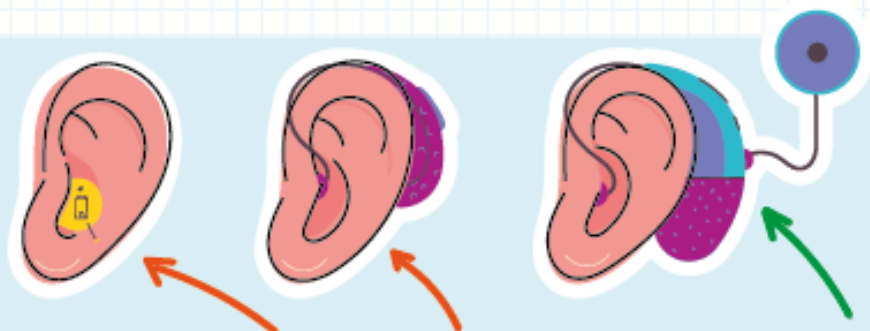
Lisa, pourquoi ne te coiffes-tu toujours qu'avec des bandeaux ?

Comme je suis sourde, je porte 2 implants cochl aires pour entendre et mon bandeau permet de bien les tenir. C'est fragile, il ne faut pas qu'ils tombent par terre ou dans l'eau.



A ma naissance, comme pour tous les nouveaux n s, des tests ont  t  effectu s pour v rifier mon audition. Les m decins se sont rendus compte que je n'entendais pas. 1 enfant sur 1000 na t avec une d ficience auditive ou est d pist  avant deux ans, soit 700 enfants par an. Certains enfants entendent mal, d'autres pas du tout comme moi.





Certaines personnes ont des **prothèses auditives**, moi j'ai un **implant cochléaire** car la prothèse ne suffisait pas. J'ai fait beaucoup de séances d'orthophonie pour arriver à entendre avec et à lire sur les lèvres. Il ne faut pas qu'il y ait trop de bruit autour sinon je comprends mal.

Il existe aussi d'autres aides visuelles pour aider les enfants sourds à comprendre : **LSF (langue des signes française)** où chaque geste signifie un mot et la **LPC (langue parlée complétée)** où chaque geste de la main que l'on fait au niveau du visage correspondent aux syllabes que l'on prononce. Voici comment on signe : «bonjour»

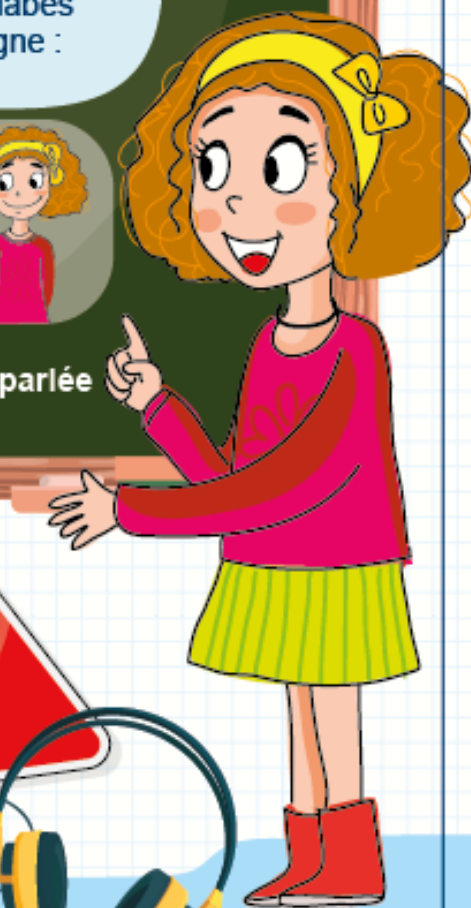
LSF (langue des signes française)



la LPC (langue parlée complétée)



En vieillissant, notre audition réduit et nous entendons de moins en moins bien. C'est pour cela qu'il faut prendre soin de ses oreilles et ne pas les abimer lorsque l'on est jeune car il n'est pas possible de les réparer. Attention donc à la musique trop forte dans les écouteurs ou lors des concerts. Dans les milieux très bruyants, il est conseillé d'utiliser des bouchons d'oreilles pour se protéger.



# La déficience motrice



Salut Damien, peux-tu nous parler de ton handicap ?



Les personnes atteintes d'un handicap moteur, ont des possibilités limitées pour se déplacer, exécuter des tâches manuelles ou participer à certaines activités. Ces difficultés à effectuer certains gestes de la vie de tous les jours n'empêche pas la personne ayant cet handicap de communiquer.



Est-ce qu'il y a plusieurs sortes de handicap moteur ?



Oui, pour moi, il s'agit d'une **tétraplégie** ; cela veut dire que je ne peux pas me servir ni de mes jambes ni de mes bras.

La **paraplégie** ne permet pas d'utiliser ses jambes..

L'**hémiplégie** droite ou gauche empêche de se servir de la jambe et du bras du côté touché, marcher, respirer ou manger.

Les **maladies musculaires** comme la **myopathie** ou la sclérose en plaques font que petit à petit, les muscles fonctionnent de moins en moins bien et ne permettent plus de marcher, respirer ou manger.

Je suis parfois attaché dans mon fauteuil afin de ne pas tomber lorsque je me déplace dehors... les pavés, les trous, les embûches peuvent me faire basculer en avant car je n'ai pas la force de me retenir...





A L'intérieur des habitations, j'ai des difficultés à :

- passer les portes, souvent trop étroites pour mon fauteuil,
- monter des escaliers,
- me laver quand il n'y a qu'une baignoire ou une douche trop petite,
- etc...

Dans la rue, à l'extérieur, j'ai des difficultés à :

- monter une marche, un trottoir,
- ouvrir une porte,
- circuler sur des pavés,
- prendre le bus...

Dans mes tâches quotidiennes, j'ai des difficultés à :

- nouer mes lacets,
- me laver,
- lire,
- m'habiller,
- etc...

Il y-a t'il des solutions ?

Heureusement, il existe de multiples solutions pour aider.

C'est plus facile pour moi d'entrer dans une boutique quand il y a des portes automatiques

Une pente douce et hop ! Je peux monter !

Si vous rencontrez une personne avec un handicap moteur et que vous voulez l'aider, n'oubliez pas de lui poser la question « Avez-vous besoin d'aide ? »

## La déficience intellectuelle Zoom sur la trisomie 21



La déficience intellectuelle est une diminution des fonctions intellectuelles dès la naissance ou la petite enfance. Le cerveau n'a pas pu se développer correctement ou a été blessé à cause d'une anomalie génétique (trisomie 21,...), d'un accident (lésion cérébrale...) ou d'une maladie grave (méningite...) Cela induit des retards et des faiblesses, mais aussi de grandes forces qu'il faut exploiter dès le plus jeune âge.

Ton petit frère a un drôle de visage, il a une maladie ?



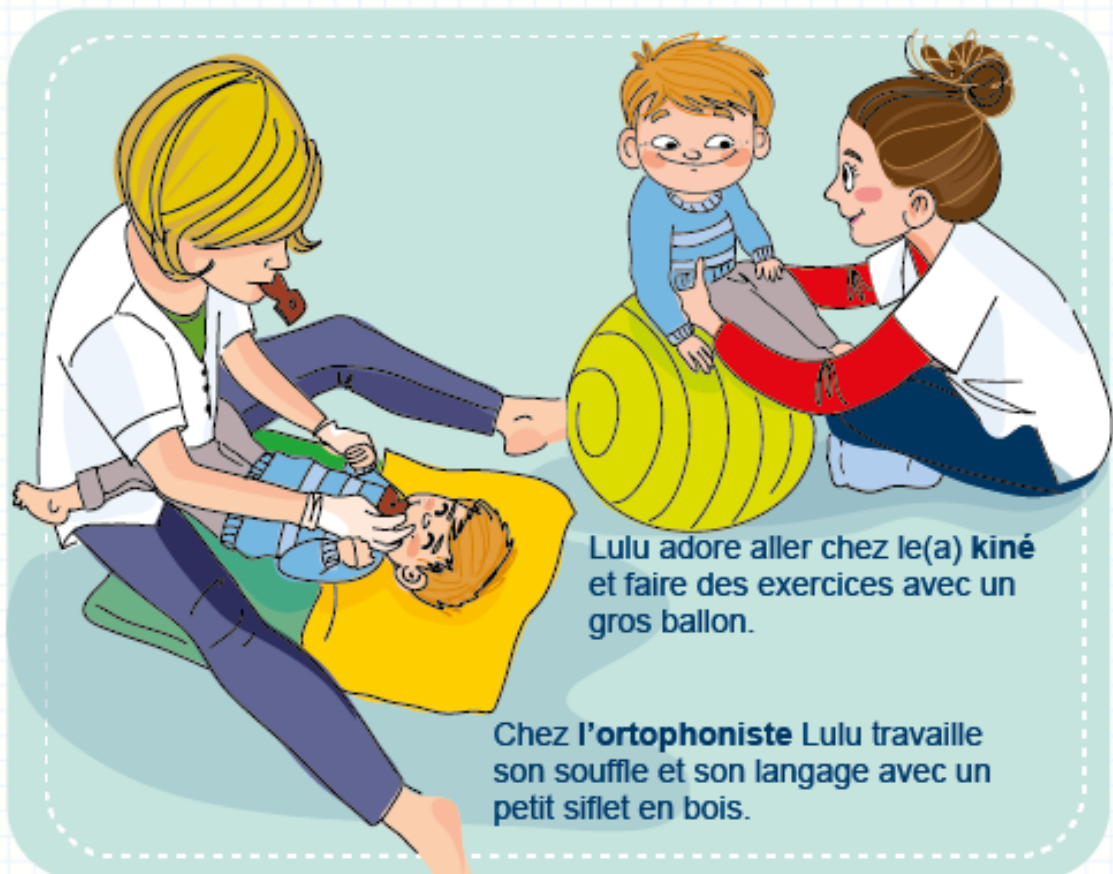
Non Andy n'a pas une maladie, il est porteur de trisomie 21 ou syndrome de Down, c'est une anomalie génétique. Ce n'est pas contagieux ! Cette anomalie se caractérise par des traits physiques qui peuvent être particuliers : visage arrondi, nez aplati, yeux en amande, petite taille. Elle touche le développement intellectuel. Il va faire tout comme tout le monde mais à son rythme. Il faudra plus de temps pour acquérir ses compétences.

Lulu peut-il aller à l'école ?

Bien sûr il peut aller à l'école mais l'accompagnement par un(e) **AESH** est préférable pour l'aider dans les apprentissages scolaires.



Lulu a également des difficultés à cause de son hypotonie (manque de force musculaire). Il doit être entouré de professionnels pour l'aider à bien grandir : **kinésithérapeute, orthophoniste, psychomotricien(e)** et éducateur spécialisé. Il peut faire du sport, travailler, avoir une vie sociale...



Lulu adore aller chez le(a) **kiné** et faire des exercices avec un gros ballon.

Chez l'**orthophoniste** Lulu travaille son souffle et son langage avec un petit sifflet en bois.



Tu sais, Lulu est très souriant, il est très sensible aussi, il me fait voir la vie autrement. Ce n'est pas un petit frère ordinaire que j'ai, c'est un petit frère extraordinaire !

## Le handicap cognitif

Il correspond à une limitation des capacités qui nous permettent de penser, agir, d'apprendre ou encore de s'adapter ( la mémoire, le langage, le geste, le raisonnement, l'attention....)

Il peut avoir des conséquences importantes sur notre vie quotidienne.

Il peut évoluer positivement dans le temps avec des aides adaptées.

Parmi les handicaps cognitifs il y a entre autres les **DYS, le TDAH et l'Autisme**

### Le savais-tu ?

Albert Einstein, mathématicien et physicien allemand, à l'origine de la très célèbre équation  $E=mc^2$ , prix Nobel de physique pour son travail remarquable, était dyslétique. Et, OUI !



## Le handicap cognitif : DYS

**Dyscalculie**  
= difficulté à compter

**Dysphasie**  
= difficulté à parler

**Dyslexie**  
= difficulté à lire

**Dyspraxie**  
= difficulté à lier ses lacets, dessiner, etc...

**Dysorthographe**  
= difficulté pour orthographier

**Dysgraphie**  
= difficulté de l'écriture

Dr Dys



## Le handicap cognitif : DYS

Qu'est-ce que tu fais Louna ?

Je m'entraîne à faire correctement mes dessins. C'est très difficile. Je forme mal les formes, je n'arrive pas à rester sur la ligne et en plus j'ai souvent mal à la main. C'est parce que je suis **dyspraxique**.

Ça veut dire quoi dyspraxique ?

Ca veut dire que j'ai du mal à coordonner mes gestes. Je suis un peu maladroite. C'est un handicap qui ne se voit pas. Je ne le fais pas exprès, je comprends bien ce qu'on me demande, je suis aussi intelligente que vous mais j'ai du mal à dessiner.

Il ne faut pas se moquer de moi, il faut me laisser un peu plus de temps pour faire les choses et simplement me demander ce dont j'ai besoin

J'ai compris qu'il ne faut pas juger les autres, il faut essayer de les comprendre.





## La déficience cognitive : Autisme

Qu'est ce que c'est l'autisme ?

L'autisme se caractérise la plupart du temps par :

Des troubles au niveau des 5 sens



Adam perçoit le monde différemment (par exemple il peut être très sensible au bruit), il a parfois besoin de petits moment à lui pour se calmer.

Des difficultés pour communiquer et parler

Adam n'est ni sourd ni muet et encore moins malpoli, il a juste beaucoup de mal à parler. Par contre, il comprend très bien ce qu'on lui dit et peut apprendre, mais différemment.



### Des difficultés à entrer en contact avec les autres



Comme il a du mal à communiquer, Adam a du mal à se faire des copains, mais tu peux essayer de jouer avec lui. Essaie de comprendre ce qui l'intéresse.

### Des intérêts de jeu très restreints

Adam ne joue pas à beaucoup de jeu, mais quand il aime quelque chose il ne pense plus qu'à ça. Par exemple, aligner ses petites voitures. Essaie de jouer avec lui.



1 enfant sur 100 est atteint d'une forme d'autisme\* Et seulement 1/3 des enfants autistes vont à l'école \*\*

\*Santé Publique France

\*\*Education.gouv.fr



## La déficience cognitive : TDAH

N

Salut, moi c'est Nicolas, je suis un enfant ayant des **troubles de l'attention avec hyperactivité**.

B

Qu'est-ce que cela veut dire?

B

Ben

L

Lila

N

Nicolas

N

Cela veut dire que j'ai du mal à me concentrer et que j'ai toujours besoin de bouger, je ne le fais pas volontairement. A l'école, j'ai du mal à organiser mon travail tout seul et quand je veux être attentif, ça me prend beaucoup d'énergie, et je suis fatigué, mais... j'ai quand même besoin de bouger !

L

Est ce que ça veut dire que tu ne comprends pas bien ce qu'on te dit?

N

Non! Je comprends très bien tout ce qu'on me dit. Je suis comme ça depuis que je suis tout petit.

B

Est-ce que c'est une maladie?

N

Non, ce n'est pas une maladie, je suis en bonne santé. Tu ne peux pas l'attraper ! Il s'agit d'un fonctionnement du cerveau différent, je suis facilement distrait par les bruits, les mouvements autour de moi et j'oublie ce que je suis en train de faire. J'ai des supers yeux et des supers oreilles, tout m'attire... j'ai même besoin de toucher souvent... je voudrais réussir à rester tranquille mais c'est très difficile pour moi. J'ai du mal à attendre mon tour dans les jeux et je peux avoir des réactions de colère à cause de ça. Souvent je suis en colère contre moi et je suis triste.





**L**

Comment fais-tu alors?

**N**

A la maison, mes parents répètent souvent. A l'école, j'ai besoin d'une AESH, qui reste à côté de moi pour m'aider à rester concentré sur le travail, me répète les consignes car des fois, j'oublie les étapes, m'accompagne dehors pour bouger si j'en ai besoin... Tu sais je me **lève** souvent de ma chaise, je **remue** sans arrêt comme un asticot sans le vouloir.

**B**

Mais, comment peut-on t'aider?

**N**

Dans la classe, tu verras peut être du matériel pour m'aider comme un coussin pour que je puisse remuer discrètement, un objet à mâcher, tout ça m'aide à me concentrer. Je peux aussi avoir un casque anti bruit, si tu veux tu pourras l'essayer! ça évite que mes supers oreilles entendent quelque chose qui va me distraire. Pendant la récré, si tu as envie de jouer avec moi, j'ai besoin que tu m'expliques les règles du jeu, étape par étape et que tu me montres, ce n'est pas facile pour moi. Des fois, je **saute** partout car je suis super content.



Si je fais mal, ne t'énerve pas, j'ai sûrement oublié des étapes... Je peux me mettre en colère alors que j'ai très envie de continuer à jouer mais parfois, je n'y arrive pas.

Si un jour, je réagis comme ça, ne sois pas fâché, redis-moi les étapes et aide-moi à apprendre, encourage moi car j'ai très envie !!! Je suis vraiment heureux de jouer avec vous ! Moi aussi j'adore jouer et rire ! Comme vous !

# Le handicap psychique



Bonjour Zoé,  
Peux-tu nous  
parler de la  
maladie de ton  
frère ?

Lucas souffre d'une  
maladie du cerveau, la  
**schizophrénie**



Quand il fait une crise, dans sa tête tout est confus c'est comme une tornade, alors : il s'isole, m'ignore, ne veut plus jouer avec moi. Lucas entend des voix qui lui parlent et le perturbent. Il a des **hallucinations**.

Ces crises le fatiguent beaucoup, il perd même le rythme des jours et des nuits, il n'arrive plus à suivre ses cours au lycée.

Lucas se sent nul, il est triste et accablé. Moi, ça me rend triste aussi car je sais qu'il ne le fait pas exprès et qu'il n'a pas envie d'être comme cela.

## Les maladies du cerveau et des émotions

**La dépression**

L'anxiété



**La bipolarité**

**La schizophrénie**



Le médecin psychiatre nous a expliqué que d'autres maladies du cerveau et des émotions existent : **la dépression, la bipolarité** les troubles du comportement... Ce sont des maladies chroniques c'est-à-dire qu'elle durent dans le temps. Ces maladies psychiques se soignent.



Mon frère prend un traitement et mes parents se sont fait aider par une association spécialisée. Lucas a besoin que nous soyons présents pour l'aider à faire face à sa maladie. Je ne le rejette plus et ça aide Lucas à accepter petit à petit sa maladie et à vivre plus sereinement.



Lucas est pris en charge par le **CMP**, il est accompagné, il n'est plus jugé par son entourage, il peut prendre sa vie en main. Il devra se soigner sûrement toute sa vie mais il l'accepte et cela l'aide. Il va probablement avoir besoin de soutien pour se loger, avoir des activités, peut-être un travail, des amis. Son handicap est reconnu par la **MDPH** pour compenser ces difficultés.



Je suis très fière de lui, de son courage et de sa volonté. Et puis, comme le traduit si bien le nom de notre chien : YOUPIIIII j'ai un grand frère merveilleux ! »

## Les maladies invalidantes Zoom sur le cancer



Les maladies invalidantes sont des maladies qui peuvent générer un handicap souvent invisible, et évoluer dans le temps. Quelques exemples : la sclérose en plaques, le diabète, l'épilepsie, le cancer...

Oh ! Capucine, tu es revenue à l'école ? je suis tellement content de te voir. La maitresse nous a dit que tu avais été très malade et nous donnait de tes nouvelles, mais qu'as-tu eu exactement ?

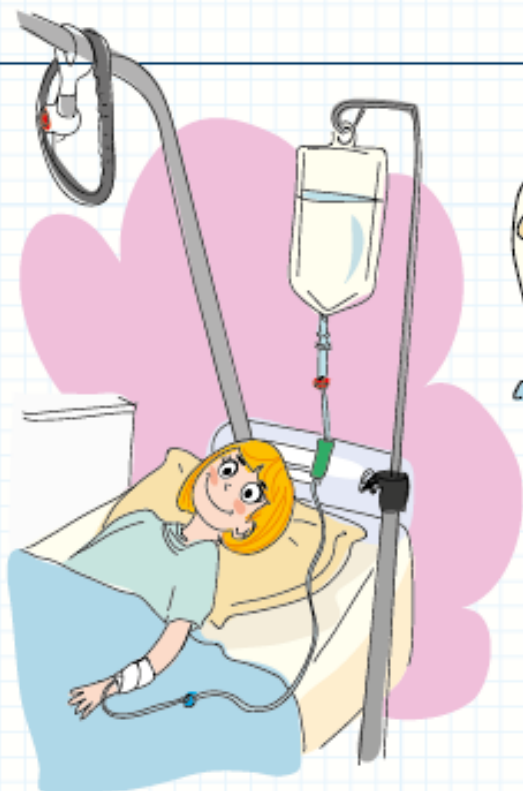
J'ai eu une leucémie, c'est une forme de cancer du sang. Cela n'a pas été facile, mais les médecins de l'hôpital m'ont dit que j'avais été très courageuse et que j'étais guérie. Ils m'ont dit que j'ai eu beaucoup de chance

pourquoi portes-tu un foulard ?

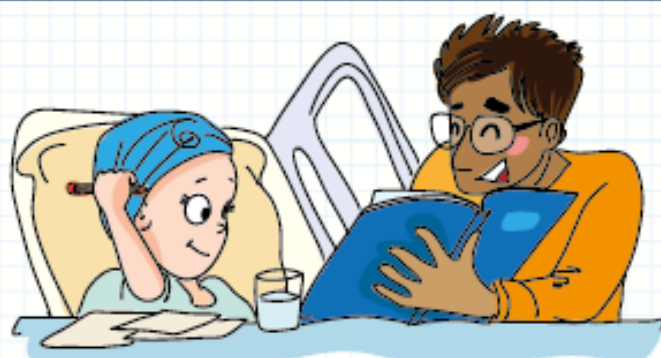
Pour guérir, j'ai dû faire un traitement qu'on appelle chimiothérapie et cela fait souvent perdre tous les cheveux, les sourcils... ils commencent à repousser depuis quelques semaines mais en attendant je préfère mettre un foulard



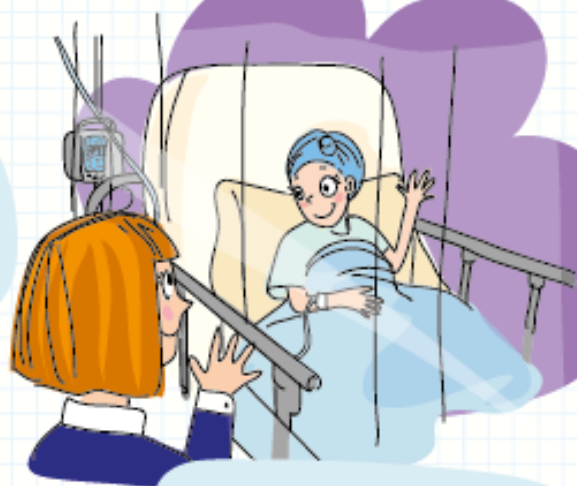
Chaque année plus de 2 500 enfants et adolescents sont atteints par le cancer. Plus de 80 % d'entre eux sont en rémission (guéris).



La chimiothérapie : les médicaments circulent dans le sang pour atteindre et détruire les cellules cancéreuses dans tout le corps.



Des enseignants spécialisés viennent dans les hôpitaux pour que les enfants malades, continuent le programme scolaire.



J'étais hospitalisée dans une chambre stérile, c'est comme une sorte de bulle qui me protégeait des microbes extérieurs, car pendant le traitement j'étais très fragile.

Comment était ta chambre à l'hôpital ?



# Bien vivre ensemble



1) Je respecte les droits



2) je dialogue et je porte un regard bienveillant



4) je respecte le rythme de chacun



3) je propose mon aide et j'attends la réponse

Au fil des pages, vous avez fait la connaissance des copains de Lila et Ben, avec chacun leurs particularités.

Comme vous l'avez sans doute remarqué, ces enfants "extras" n'ont pas quelque chose en moins mais ont tous quelque chose en plus. Un "plus" recelant un trésor pour tous ceux qui souhaitent le découvrir et le chérir.

Car un monde uniformisé où chacun est identique n'est pas drôle. Il est beaucoup plus gai, fait d'une multitude de nuances et de couleurs, pour tous bien vivre ensemble. Prenez soin de vous les uns les autres, pour construire un monde meilleur.

# LEXIQUE

**AESH** : Accompagnant d'Élève en Situation d'Handicap

**Schizophrénie** : maladie psychiatrique qui est caractérisée par un ensemble de **symptômes (signes) variables** : sentiments de persécution (croit qu'on lui veut du mal),

**troubles de la perception** (la façon dont une personne comprend les choses) ,

**Dépression** : se sentir triste, découragé abattu...

**Bipolarité** : le trouble bipolaire est un trouble de l'humeur, la personne se sent irritée, puis

joyeuse, son humeur fluctue

**Diabète** : maladie qui survient lorsqu'il y a trop de glucose (du sucre) dans le sang

**Maladie chronique** : maladie de longue durée

**Hallucinations** : visuelles (vision), auditives (entendre des voix)

**Symptômes** : signes

**CMP (pour Adultes )** : Centre Médico Psychologique

**CMPP (pour enfants)** : Centre Médico Psycho Pédagogique

**MDPH** : Maison Départementale des Personnes Handicapées

**Implant cochléaire** : implant électronique, dont une partie est insérée à l'intérieur de l'oreille par une opération, afin de mieux entendre les sons et comprendre la parole

Le mot de Mr Pierre Gabert  
Inspecteur de l'Éducation Nationale



Ce sont les enfants qui expliquent le mieux ce qu'est le handicap, ce livret nous le prouve une fois de plus. Certains de tes camarades peuvent présenter des troubles mais il est important de ne jamais résumer un enfant à son handicap.

D'ailleurs on ne dit pas d'un enfant qu'il est « handicapé », on dit qu'il est « en situation de handicap ».

Pourquoi ?

Ce qui caractérise un individu (ou un enfant), c'est ce qu'il est capable de faire, ce sont ses richesses, qui font de lui quelqu'un d'unique. Ce ne sont ni ses troubles, ni sa déficience ni son handicap qui le définissent.

C'est le contexte, la situation dans laquelle il se trouve à un moment donné, qui fait qu'un camarade peut être « en situation de handicap ». En dehors de cette situation, le handicap n'existe plus.

Par exemple, un enfant en fauteuil roulant n'est pas « handicapé » quand il joue aux échecs, quand il cherche la solution d'un problème mathématique. De même, un enfant malvoyant n'est pas en situation de handicap lorsqu'il participe avec ses camarades à la chorale de l'école. À l'inverse, ce camarade malvoyant a besoin d'aide lorsqu'il doit traverser la rue. Et c'est dans cette situation précise qu'il y a une « situation de handicap ».

Quel que soit son handicap, un enfant a le droit de venir à l'école. S'il faut parfois mettre en place des aménagements pour compenser le handicap, on doit, dans tous les cas, lui permettre d'apprendre, de progresser, de vivre avec les autres. Tout cela est d'ailleurs écrit dans une loi, la loi du 11 février 2005 et cette loi doit être connue de tous.

Mr Pierre Gabert





# M E R C I S

*Bienveillance et tolérance sont les maîtres mots de ce livret de sensibilisation au handicap qui invite les enfants à découvrir au fil des pages tous ces camarades extra ordinaires, qui sont avant tout des enfants, afin d'apprendre à se connaître pour mieux vivre ensemble.*

*Nous remercions toutes les belles associations accompagnant les personnes malades ou en situation de handicap qui ont participé à la réalisation de ce livret à destination du jeune public, ainsi que tous nos partenaires qui ont œuvré pour que ce projet ludique et engagé voit le jour : l'éducation nationale, la mairie d'Orléans, la Caisse d'épargne, Harmonie mutuelle et les taxis du Loiret.*

*Nous remercions l'illustratrice Valérie Gibaud qui nous a invité dans son univers sensible et coloré, répondant fidèlement à nos attentes.*

*Nous remercions les travailleurs en situation de handicap de l'ESAT Jean Pinaud pour la fabrication du livret*



Prenez soin de vous les uns les autres, pour construire un monde meilleur.



Illustrations : Valérie Gibaud



Direction des services départementaux de l'éducation nationale du Loiret

